

2° Estudio sobre la percepción del efecto disuasivo de las acciones de la **Fiscalía Nacional Económica**

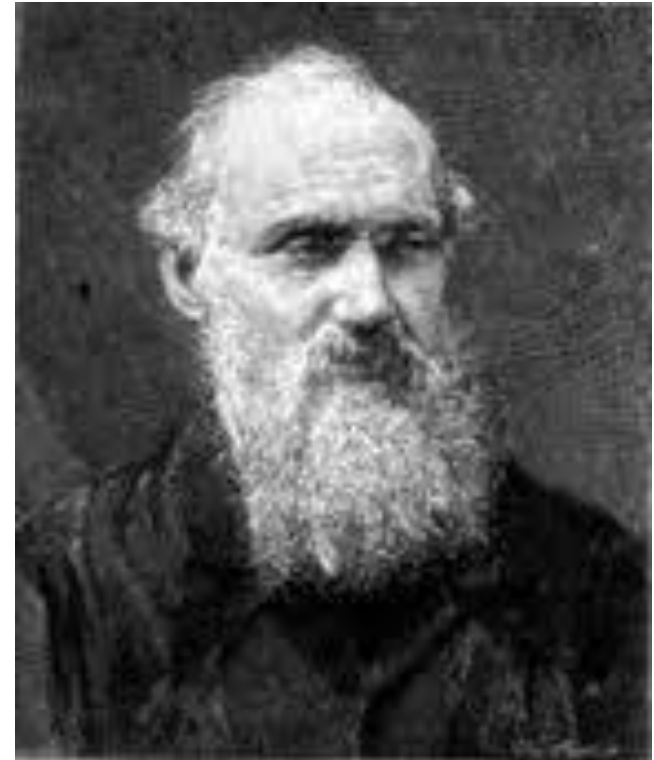
Noviembre, 2014



Metodología

- El primer estudio fue realizado en diciembre de 2012 y publicado en el año 2013 en la página web de la FNE (www.fne.gob.cl).
- El 2do. estudio consideró **40 preguntas** cerradas que fueron desarrolladas por la FNE con asistencia metodológica de Deloitte. Las temáticas de la encuesta fueron: **Fusiones, Carteles, Abusos de posición dominante** y una sección de **Varios**.
- El universo de abogados a entrevistar en el 2014 contempló a aquellos incluidos en el listado de la guía “**Chambers Latin America 2015**”. El reporte presenta los resultados de **19 respuestas** de los abogados expertos en Libre Competencia que este año accedieron a participar.
- Las entrevistas se realizaron entre el 24 de octubre y el 6 de noviembre de 2014.
- Las respuestas individuales de cada participante, sus nombres y sus Estudios no serán revelados a la FNE ni a terceros.
- El análisis realizado es sobre la información provista por los participantes.

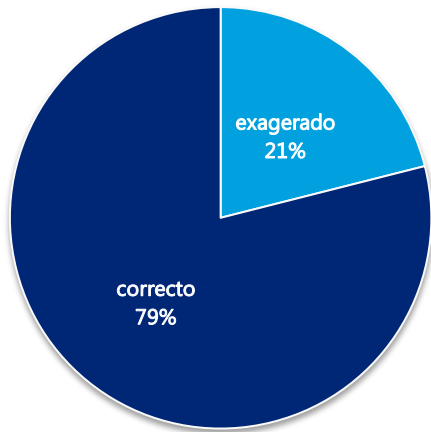
**LO QUE NO SE
DEFINE NO SE PUEDE
MEDIR. LO QUE NO
SE MIDE NO SE
PUEDE MEJORAR. LO
QUE NO SE MEJORA
SE DEGRADA
SIEMPRE.**



William Thomson

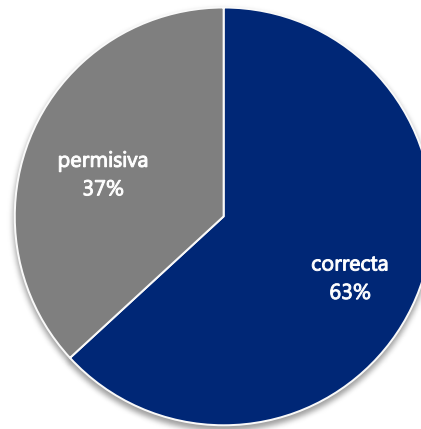
Nivel de actuación de la FNE

FUSIONES (intervención)



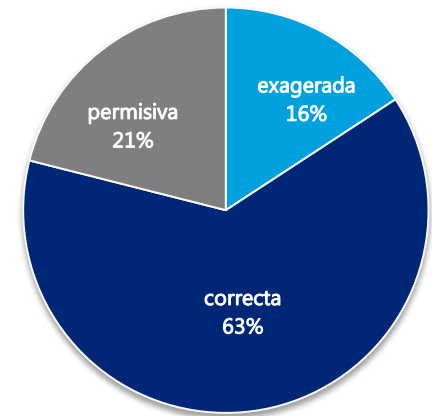
79% de los participantes considera “Correcto” el grado de intervención de la FNE en materia de fusiones (68% en 2012)

CARTELES



La mayoría de los encuestados (63%) califica como “Correcta” la actuación de la FNE en materia de carteles

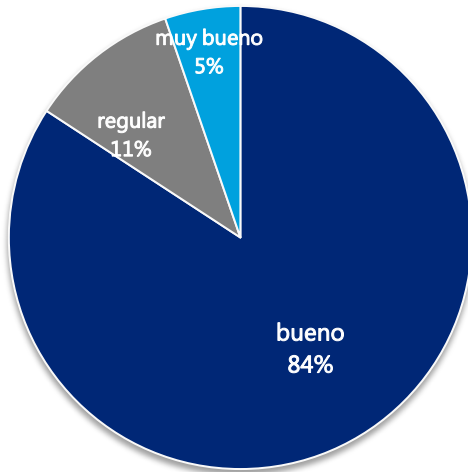
ABUSOS DE POSICIÓN DOMINANTE



La mayoría de los participantes (63%) entienden que la actuación de la FNE ha sido “Correcta” en materia de abusos de posición dominante (64% en 2012)

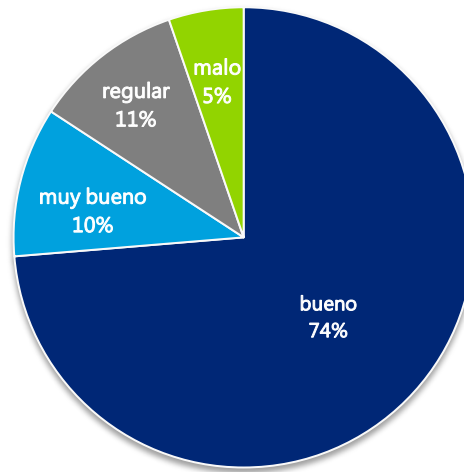
Nivel de análisis técnico de la FNE

FUSIONES



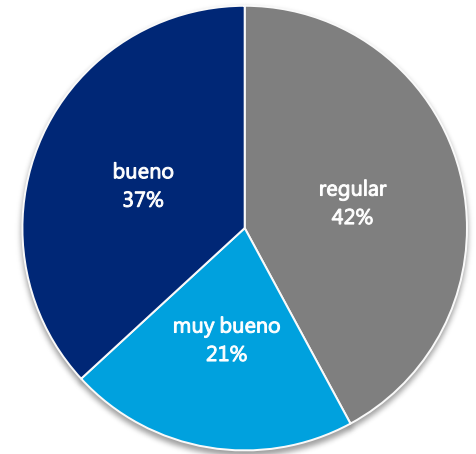
El 89% lo considera “Muy bueno” o “Bueno”, habiendo aumentado la calificación respecto del año 2012 (77%)

CARTELES



El 84% califica que en general, el análisis técnico realizado por la FNE en materia de carteles ha sido “Muy bueno” o “Bueno”

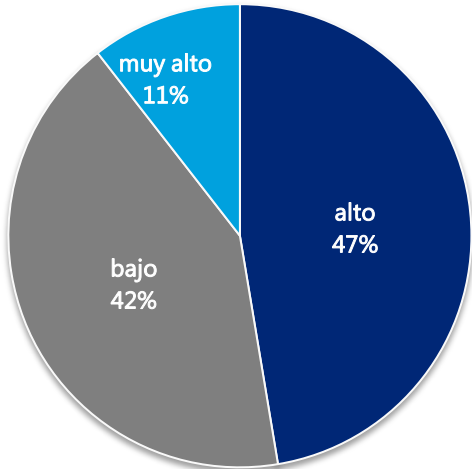
ABUSOS DE POSICIÓN DOMINANTE



El 58% de los abogados participantes califica como “Bueno” o “Muy bueno” el nivel de análisis técnico realizado por la FNE en materia de abusos de posición dominante (80% en 2012)

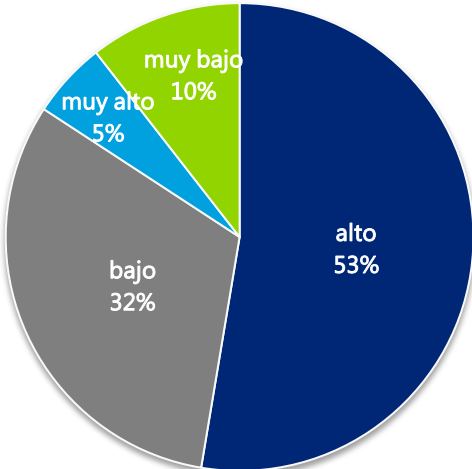
Grado actual de disuasión de la institucionalidad de libre competencia en Chile

FUSIONES



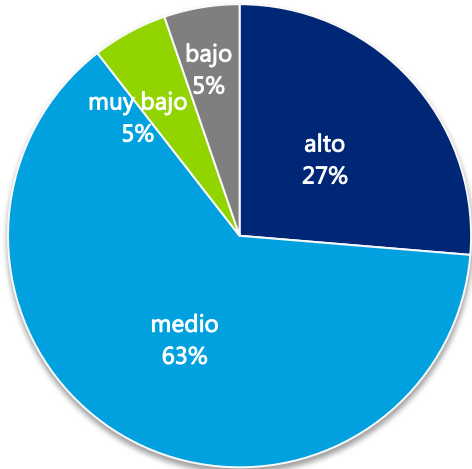
El 58% de los participantes reconocieron que el grado actual de disuasión es “Alto” o “Muy alto”, superando la evaluación del año 2012 (41%).

CARTELES



58% respondieron que es “Alto” o “Muy alto”, en línea con la evaluación del año 2012 (59%)

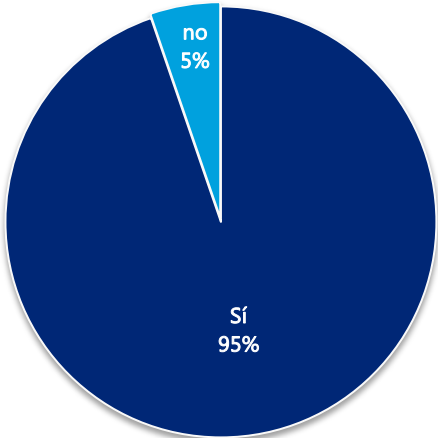
ABUSOS DE POSICIÓN DOMINANTE



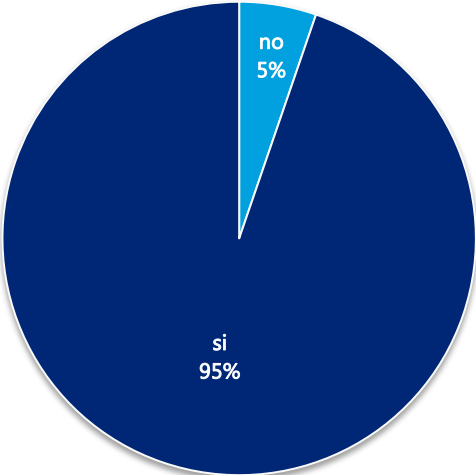
El 90% de los participantes considera que el grado de disuasión de la institucionalidad de libre competencia en materia de abusos de posición dominante es “Alto” o “Medio” (55% en 2012).

Las Guías emitidas por la FNE ¿han significado un avance en las materias que tratan?

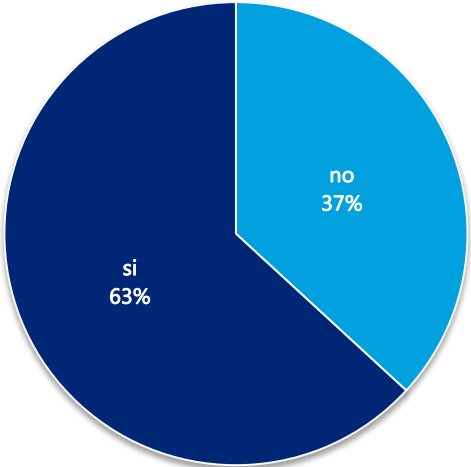
Análisis de Operaciones de Concentración Horizontal



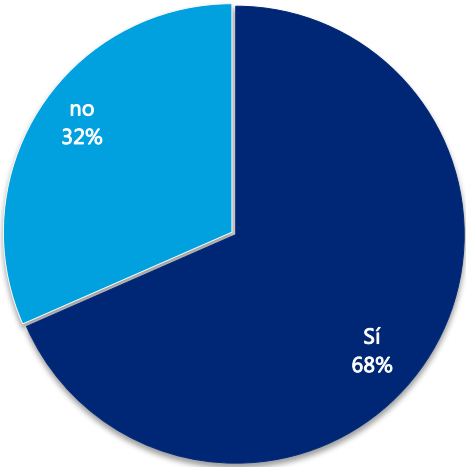
Asociaciones Gremiales



Restricciones Verticales

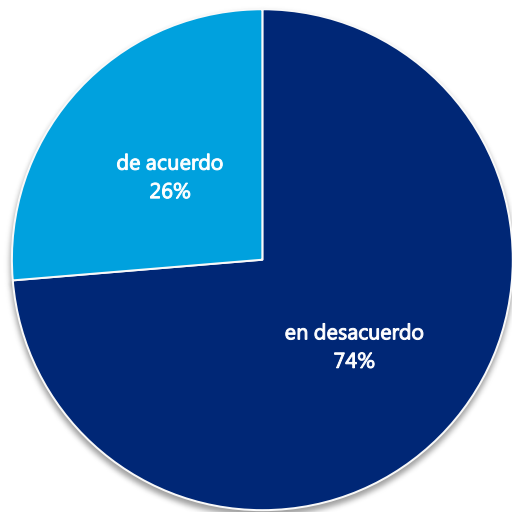


Programas de Cumplimiento

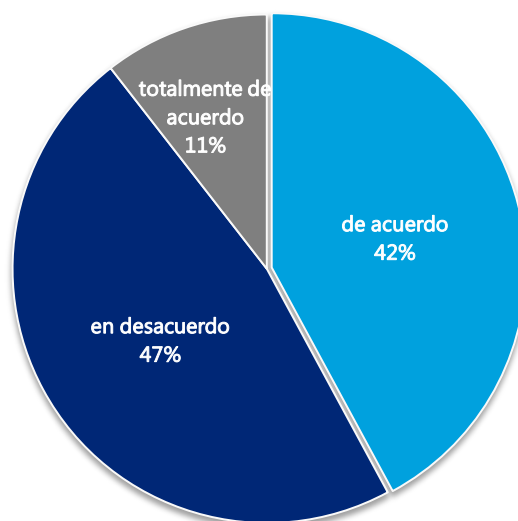
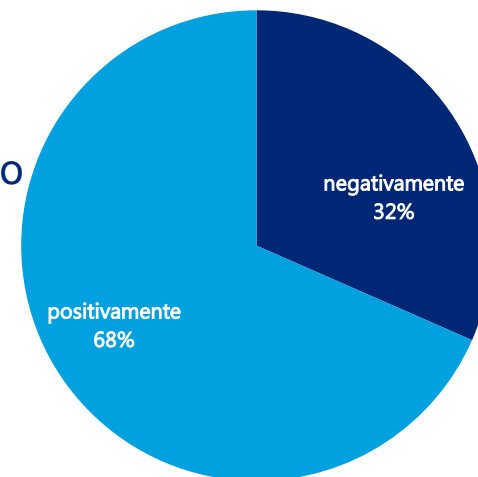


Marco normativo

¿Considera que sería conveniente para el país criminalizar la figura del cartel?



¿Cómo evaluaría el establecimiento de un proceso de notificación obligatorio para operaciones de concentración que superen determinados umbrales y con plazos acotados de tramitación?



¿Considera que la figura de la delación compensada en Chile logra desestabilizar los carteles o inhibir su formación?

Otros resultados

Califique con nota de 1 (mínimo) a 7 (máximo)

Grado de **rigurosidad**
en las actuaciones de
la FNE: 5,37 (2012 4,8)

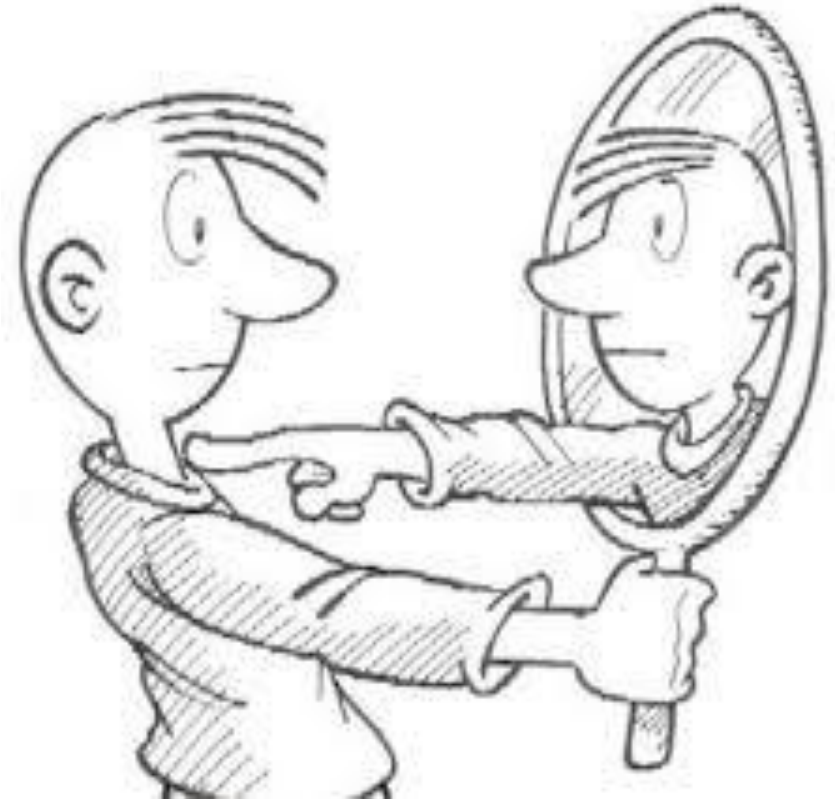
Grado de
independencia en las
actuaciones de la FNE:
5,84 (2012 4,5)

Labor de **difusión**
realizada por la FNE:
6,16 (2012 5,61)

Labor de **prevención**
efectuado por la FNE:
5,68 (2012 5,0)

Nadie se conoce a si mismo si se mira al espejo de espaldas

Proverbio árabe





**Audit • Consulting • Tax & Legal • Risk •
Financial Advisory Services • Outsourcing •**

Deloitte® se refiere a Deloitte Touche Tohmatsu Limited, una Compañía privada limitada por garantía, de Reino Unido, y a su red de firmas miembro, cada una de las cuales es una entidad legal separada e independiente. Por favor, vea en www.deloitte.cl acerca de la descripción detallada de la estructura legal de Deloitte Touche Tohmatsu Limited y sus Firmas miembro.

Oficina central

Rosario Norte 407
Pisos 8
Las Condes, Santiago
Chile
Fono: (56-2) 729 7000
Fax: (56-2) 374 9177
e-mail: deloittechile@deloitte.com

Regiones

Av. Grecia 860
Piso 3
Antofagasta
Chile
Fono: (56-55) 44 9660
Fax: (56-55) 44 9662
e-mail: antofagasta@deloitte.com

1 Poniente 123
Piso 7
Viña del Mar
Chile
Fono: (56-32) 246 6111
Fax: (56-32) 246 6086
e-mail: vregionchile@deloitte.com

O'Higgins 940
Piso 6
Concepción
Chile
Fono: (56-41) 291 4055
Fax: (56-41) 291 4066
e-mail: concepcionchile@deloitte.com

Quillota 175
Oficina 1107
Puerto Montt
Chile
Fono: (56-65) 288 600
Fax: (56-65) 298 600
e-mail: puertomontt@deloitte.com